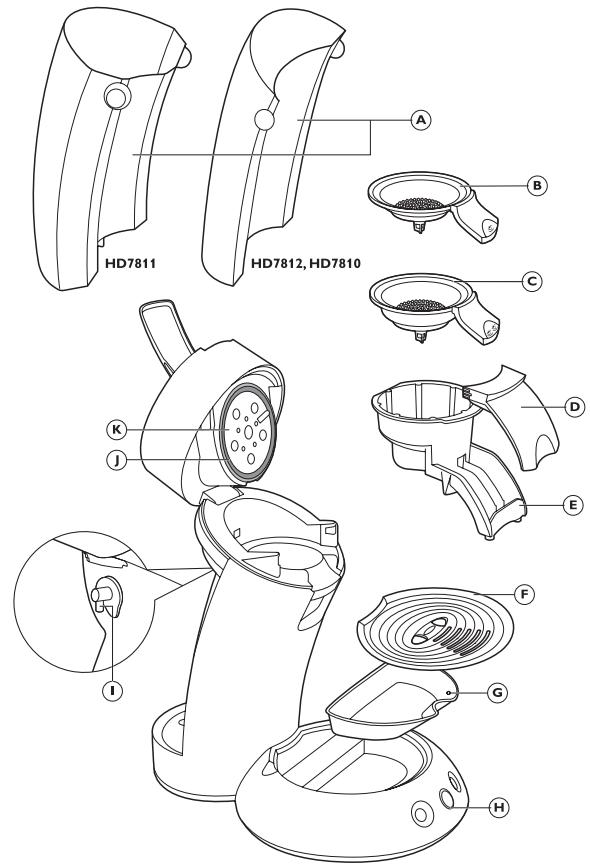
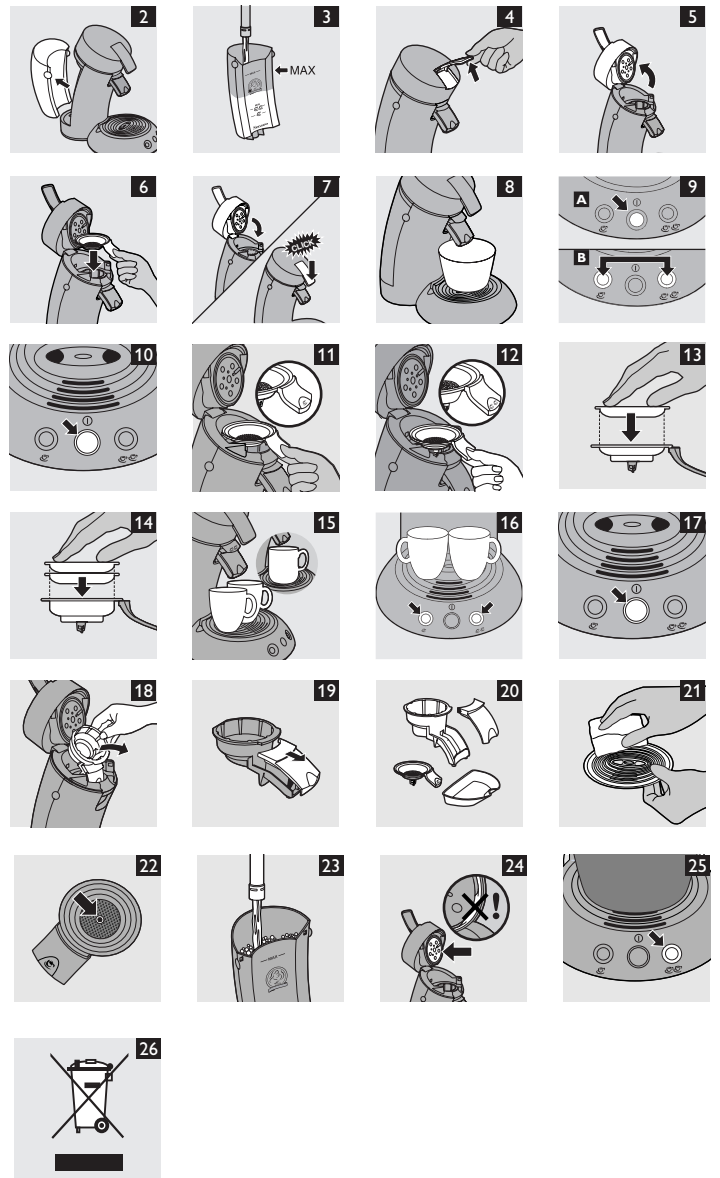


HD7812, HD7811, HD7810, HD7805



**PHILIPS**



Problem	Løsning
SENSEO®-kaffemaskinen brygger kun en lille mengde kaffe eller slet ingen, når den benyttes første gang.	Du har ikke skyllet maskinen ordentlig før første anvendelse. Derfor er vandkøleren enten ikke helt eller delvist full. Skyl maskinen ordentlig (se afsnittet "Klargjøring"), før du brygger den neste kop kaffe.
Låget kan ikke lukkes ordentlig.	Kontrollér, om der sidder en brukt kaffepude fast i vandtilførselspladen. Er dette tilfældet, fjernes den.
Maskinen har været opbevaret i et rum, som ikke var frostfrit.	Kontakt dit lokale Philips Kundecenter.
SENSEO®-kaffen er ikke tilstrækkelig stærk.	Sørg for, at:  du har brugt det korrekte antal kaffepuder og trykket på den rigtige knap. Brug 1 pude sammen med 1-kops-pudeholderen ☞ og 1-kops-knappen ☞. Brug 2 puder sammen med 2-kops-pudeholderen ☞☞ og 2-kops-knappen ☞☞;  kaffepuden(erne) er placeret korrekt i midten af kaffepudeholderen for at undgå, at der løber vand ud over kanterne på puden(erne). Når du anvender to kaffepuder oven på hinanden, skal du sørge for, at de buede flader på begge kaffepuder vender nedad, og at de er presset ned i kaffepudeholderen med et let tryk;  du ikke har brugt den samme pude to gange ved et uheld;  kaffen i puden er jævnt fordelt;  Foretrækker du en stærkere smag og aroma, anbefales SENSEO®-kaffepuder med en stærkere blanding.
SENSEO®-kaffen er for stærk.	Foretrækker du en mildere smag og aroma, anbefales SENSEO®-kaffepuder med en mildere blanding.
Kaffen er ikke tilstrækkelig varm.	Brug ikke for store kopper, da kaffen så bliver hurtigere kold. Kopperne skal kunne rumme 1,5 dl og krus 2,8 dl.
Der lækker vand og damp fra bunden af maskinen i et hurtigt tempo.	Din SENSEO®-maskine har en teknisk fejl og skal af sikkerhedsmæssige årsager tømmes for vand. Maskinen er stoppet og fungerer ikke mere. Du kan finde hjælp på vores websted <a href="http://www.senseo.com">www.senseo.com</a> eller tag maskinen med til et Philips Kundecenter.

## NORSK

### Innledning

Gratulerer med kjøpet og velkommen til Philips! Du får best mulig nytte av støtten som Philips tilbyr, hvis du registrerer produktet ditt på [www.philips.com/welcome](http://www.philips.com/welcome). Med SENSEO® kan du nyte en god kopp kaffe med en lekker, kremet overflate når du måtte ønske det. Hver eneste kopp er nylaget, så du er alltid sikret en ren og rund smak. SENSEO® kombinerer en unik bryggemetode fra Philips med praktiske kaffeputer fra Friele, som er tilgjengelige i ulike varianter av brennt og malt kaffe. Resultatet er at du kun får den aller beste smaken og aromaen fra kaffen. Frieles praktiske SENSEO®-kaffeputer og Philips' unike nye SENSEO®-traktesystem er perfekt tilpasset hverandre for å sikre at den aller beste smaken og aromaen trekkes ut av kaffen.

For å få den aller beste kaffesmaken, bør du ta hensyn til følgende:

### Friskt vann

Bruk friskt vann hver dag. Hvis du ikke har brukt kaffemaskinen på tre dager, må du skylle den med rent vann før du bruker den igjen (se delen om skylling i avsnittet "Rengjøring").

### Ferske kaffeputer

Bruk Friele SENSEO®-kaffeputer, som er spesielt utviklet for SENSEO®-kaffemaskinen, for en fyldig og rund smak. Friele SENSEO®-kaffeputer holder seg ferske lenger når du lukker pakken ved hjelp av forseglingen etter bruk, eventuelt oppbevarer putene i en tett boks.

### En ren maskin

Rengjør og avkalk SENSEO®-kaffemaskinen regelmessig (se avsnittene "Rengjøring" og "Avkalking"). Fjern brukte kaffeputer etter traktning. Hvis en brukt pute har blitt liggende i kaffemaskinen, og du ikke har brukt maskinen på en stund, bør du skylle maskinen før du bruker den igjen (se delen om skylling i avsnittet "Rengjøring").

### Generell beskrivelse (fig. 1)

- A** Vannbeholder
- B** Puteholder for én kopp ☞
- C** Puteholder for to kopper ☞☞
- D** Deksel på kaffetut
- E** Kaffetut
- F** Koppebrett
- G** Dryppebrett
- H** Indikatorlampe
- I** Utløpsrør
- J** Gummipakning
- K** Vannfordelingsplate

### Viktig

Les denne brukerveiledningen nøye før du bruker maskinen, og ta vare på den for senere referanse.

#### Fare

- Senk aldri maskinen ned i vann eller annen væske.

#### Advarsel

- Før du kobler til maskinen, må du kontrollere at spenningen som er angitt på undersiden, stemmer overens med nettspenningen.
- Denne maskinen er ikke tiltenkt bruk av personer (inkludert barn) som har nedsatt sanseevne eller fysisk eller psykisk funksjonsevne, unntatt hvis de får tilsyn eller instruksjoner om bruk av maskinen av en person som er ansvarlig for sikkerheten.
- Pass på at barn er under tilsyn, slik at de ikke leker med maskinen.
- Du må ikke bruke maskinen hvis støpselet, ledningen eller selve maskinen er ødelagt.
- Hvis ledningen er ødelagt, må den alltid skiftes ut av Philips, et servicesenter som er godkjent av Philips, eller lignende kvalifisert personell, slik at man unngår farlige situasjoner.

#### Viktig

- Lever alltid maskinen til et servicesenter som er godkjent av Philips for undersøkelse eller reparasjon. Ikke prøv å reparere maskinen selv – det vil føre til at garantien blir ugyldig.
- Bruk aldri vanlig, malt kaffe eller revnede kaffeputer i SENSEO®-maskinen. Da blir maskinen tett.
- Ikke bruk maskinen sammen med en transformator. Da kan det oppstå farlige situasjoner.
- Sett alltid maskinen på et flatt og stabilt underlag.
- Ikke la maskinen stå på uten tilsyn.
- Ikke bruk maskinen på steder som er mer enn 2200 m over havet.
- Maskinen virker ikke ved temperaturer under 10 °C.
- Skyll kaffemaskinen med rent vann før du bruker den for første gang (se avsnittet Første gangs bruk). Da fylles kokeren med vann, noe som er helt avgjørende for at maskinen skal fungere ordentlig.

- Ikke bruk SENSEO®-maskinen sammen med vannmykningsmidler basert på natrium.
- Philips anbefaler på det sterkeste at du avkalker denne SENSEO®-maskinen når CALC-lampen angir at avkalking er påkrevd. Hvis maskinen ikke avkalkes i tide og i henhold til fremgangsmåten som er beskrevet i avsnittet Avkalking, kan det føre til tekniske feil.
- Avbryt aldri avkalkingsprosessen.
- Bruk aldri et avkalkingsmiddel som er basert på mineralsyrer, som svovelsyre, saltsyre, sulfaminsyre og eddiksyrer (f.eks. eddik). Disse avkalkingsmidlene kan skade SENSEO®-kaffemaskinen.
- Når du har pakket ut maskinen, må du aldri legge SENSEO®-maskinen på siden. Sørg for at den alltid er i stående posisjon, også under transport.
- Maskinen er kun beregnet på vanlig bruk i hjemmet. Den er ikke beregnet på bruk på f.eks. bedriftskjøkken, butikker, kontorer, bondegårder eller andre arbeidsmiljøer. Den er heller ikke beregnet på å brukes av kunder på hoteller, moteller eller i andre typer bomiljøer.

#### Overholdelse av standarder

- Denne maskinen overholder alle standarder som gjelder for elektromagnetiske felt (EMF). Hvis maskinen håndteres riktig og i samsvar med instruksjonene i denne brukerveiledningen, er det trygt å bruke den ut fra den kunnskapen vi har per dags dato.
- Energiforbruket til denne maskinen i avslått modus er mindre enn 1 watt. Dette betyr at denne maskinen er i samsvar med EU-direktiv 2005/32/EF, som fastsetter de økologiske kravene til energiforbrukende produkter.

#### Første gangs bruk

##### Pakke ut

- 1 Ta maskinen ut av esken

Merk: Sørg for at du oppbevarer puteholderen for to kopper ☞☞ på et trygt sted. Den er en viktig del av maskinen.

##### Skylle maskinen for å fylle kokeren

#### Du må skylle SENSEO®-kaffemaskinen før du kan lage kaffe.

Denne skyllingen gjør at kokeren fylles med vann. Etter dette er kaffemaskinen klar til bruk.

Skyll maskinen på følgende måte:

- 1 Ta av beholderen (fig. 2).
- 2 Fyll vannbeholderen med kaldt vann opp til **MAX**-merket, og sett den tilbake i maskinen. (fig. 3)
- 3 Skyv hendelen oppover for å åpne lokket (fig. 4).
- 4 Åpne lokket (fig. 5).
- 5 Sett kaffeputeholderen for én kopp ☞ eller to kopper ☞☞ (fig. 6) ☞☞ i maskinen uten pute(r).
- 6 Lukk lokket, og lås hendelen (fig. 7).

Merk: Sørg for at hendelen låses ordentlig, ved å trykke den ned til du hører et klikk.

Merk: Skyll aldri maskinen med lokket åpent. Lokket må være ordentlig lukket.

- 7 Sett støpselet i en jordet stikkontakt.
- 8 Sett en bolle (som rommer minst 1,5 liter) under kaffetuten for å samle opp vannet. (fig. 8)
- 9 Trykk på av/på-knappen ⏻, og trykk deretter raskt på knappen for én kopp ☞ og knappen for to kopper ☞☞ samtidig. (fig. 9)
  - ☞ Kokeren fylles med vann fra vannbeholderen. Dette kan ta litt tid (ca. 90 til 150 sekunder). Maskinen slår seg automatisk av når skyllingen er ferdig. Under skyllingen lager maskinen mer støy enn ved vanlig traktning.

Merk: Før du bruker maskinen for første gang, bør du rengjøre kaffetuten og puteholderne i varmt vann med litt oppvaskmiddel eller i oppvaskmaskinen. Rengjør vannbeholderen grundig i varmt vann, og bruk litt oppvaskmiddel hvis det er nødvendig.

Nå er Philips SENSEO®-kaffemaskinen klar til bruk.

#### Trakte SENSEO®-kaffe

##### Slik får du den beste SENSEO®-kvaliteten

- Bruk friskt vann hver gang.
- Bruk SENSEO®-kaffeputene som er spesialutviklet av Friele til SENSEO®-kaffemaskinen for å få en fyldig og rund smak.

##### Fylle vanntanken

- 1 Fyll vannbeholderen med kaldt vann opp til **MAX**-merket, og sett den tilbake i maskinen. (fig. 3)

#### Hell aldri melk, kaffe, varmt vann eller kullsyreholdig vann i vannbeholderen.

- ☞ MIN: minste mengde vann som er nødvendig for å trakte én kopp Friele SENSEO®-kaffe.
- ☞☞ MIN: minste mengde vann som er nødvendig for å trakte to kopper Friele SENSEO®-kaffe.
- Med en full vannbeholder kan du lage Friele SENSEO®-kaffe en rekke ganger (opptil fem kopper (HD7810, HD7812) eller ti kopper (HD7811)). Dette betyr at du ikke trenger å fylle vannbeholderen hver gang du skal lage en kopp kaffe.

#### Slå på maskinen

- 1 Trykk på av/på-knappen ⏻. (fig. 10)

Indikatorlampen blinker mens vannet varmes opp. Oppvarmingen tar ca. 90 sekunder.

- ☛ Kaffemaskinen er klar til bruk når indikatorlysringen lyser kontinuerlig.

#### Sette på plass en puteholder

- 1 Skyv hendelen oppover for å åpne lokket (fig. 4).
- 2 Åpne lokket.
- 3 Sett riktig kaffeputeholder inn i maskinen.

Merk: Kontroller at kaffeputeholderen er ren, og at silen i midten ikke er tilstoppet med for eksempel løs kaffegrut.

- ☛ Hvis du vil lage én kopp SENSEO®-kaffe, bruker du én kaffepute sammen med holderen for én kopp ☞ og knappen for én kopp ☞. (fig. 11)
- ☛ Hvis du vil lage to kopper Friele SENSEO®-kaffe, bruker du to kaffeputer sammen med den dypere holderen for to kopper ☞☞ og knappen for to kopper ☞☞. (fig. 12)

#### Plassere én eller to puter

Merk: **Bruk aldri vanlig, malt kaffe eller revnede kaffeputer i SENSEO®-maskinen. Da blir maskinen tett.**

- 1 Plasser Friele SENSEO®-kaffeputen(e) midt i holderen med den buede siden ned.
  - ☛ Legg én SENSEO®-kaffepute i holderen for én kopp ☞. (fig. 13)
  - ☛ Legg to SENSEO®-kaffeputer i holderen for to kopper ☞☞. (fig. 14)

Merk: Bruk SENSEO®-kaffeputer fra Friele som er spesielt utviklet for **SENSEO®-kaffemaskinen. Da er du sikker på å få en fyldig og rund smak.**

Merk: Pass på at kaffen er jevnt fordelt i puten(e), og trykk puten(e) forsiktig ned i holderen.

- 2 Lukk lokket, og lås hendelen (fig. 7).

Pass alltid på at lokket er ordentlig låst. Hendelen må trykkes ned til du hører et klikk.

Start aldri traktingen med lokket åpent. Lokket må være ordentlig lukket.

- 3 Plasser én eller to kopper under kaffetuten (fig. 15).
  - Koppene du bruker bør romme minst 1,5 dl. Unngå å bruke kopper som er for store, da blir kaffen fortere kald.

- 4 Trykk på knappen som viser det antallet kopper med Friele SENSEO®-kaffe du vil lage (fig. 16).

- ☞ for én kopp
- ☞☞ for to kopper
- ☛ SENSEO®-kaffemaskinen begynner å trakte.
- Maskinen tilfører automatisk riktig mengde vann.
- Du kan når som helst avbryte traktingen ved å trykke på av/på-knappen ⏻. Traktingen blir ikke fullført hvis du slår maskinen på igjen etter å ha avbrutt trakteprosessen.

**Ikke fjern vannbeholderen mens traktingen er i gang. Det fører til at maskinen trekker inn luft. Hvis dette skjer, blir neste kopp bare delvis fylt.**

Merk: Hvis du bare får litt eller ikke noe kaffe ut av maskinen, har du ikke skylt maskinen ordentlig før du begynte å bruke den. Det fører til at kokeren ikke er fylt eller helt fylt. Skyll maskinen ordentlig (se avsnittet **Klargjøre maskinen for bruk**) før du trakter flere kopper kaffe.

- 5 Etter bruk tar du puteholderen ut av maskinen, og fjerner kaffeputen(e). Vær forsiktig når du gjør dette, for det kan fortsatt være litt vann/kaffe på kaffeputen(e).

#### Avbryte trakteprosessen

- 1 Trykk på av/på-knappen ⏻ for å avbryte trakteprosessen. (fig. 17)

Merk: Hvis du slår på maskinen igjen etter å ha avbrutt trakteprosessen, fullfører ikke maskinen den avbrutte traktesyklusen.

#### Slår av

- 1 Trykk på av/på-knappen ⏻ for å slå av maskinen etter bruk. (fig. 10)

Merk: Hvis du ikke slår av maskinen, slår den seg automatisk av etter 30 minutter.

## Rengjøre maskinen

Senk aldri SENSEO®-kaffemaskinen ned i vann.

Skyll aldri maskinen med lokket åpent.

### Rengjøre kaffemaskinen

- 1 Trekk alltid ut støpselet før du rengjør maskinen.
- 2 Rengjør utsiden av maskinen med en fuktig klut.
- 3 Ta ut kaffetuten (fig. 18).
  - ▶ Du kan ta fra hverandre kaffetuten for mer grundig rengjøring. (fig. 19)
- 4 Rengjør kaffetuten, puteholderne og dryppebrettet i varmt vann, om nødvendig med litt flytende oppvaskmiddel, eller vask dem i oppvaskmaskinen (fig. 20).
- 5 Hold koppebrettet i hånden mens du rengjør det med varmt vann, om nødvendig med litt flytende oppvaskmiddel (fig. 21).  
Du kan også rengjøre koppebrettet i oppvaskmaskinen.

Ta alltid koppebrettet ut av maskinen for å rengjøre det, fordi det har skarpe kanter og må behandles riktig. Behandle det alltid forsiktig.

- 6 Rengjør kaffeputeholderne i varmt vann, om nødvendig med litt flytende oppvaskmiddel, eller vask dem i oppvaskmaskinen. (fig. 22)  
Kontroller at silen i midten av kaffeputeholderen ikke er tett. Hvis den er det, rengjør du silen ved å skylle kaffeputeholderen under rennende vann. Du kan eventuelt bruke en oppvaskbørste for å rense silen.

- 7 Rengjør vannbeholderen i varmt vann, om nødvendig med litt flytende oppvaskmiddel. (fig. 23)

Merk: Hvis du bruker oppvaskbørste, må du være forsiktig, slik at du ikke skader ventilen i bunnen av vannbeholderen.

- 8 Skyll delene med rent vann etter rengjøring, og sett dem tilbake på maskinen.
- 9 Rengjør vannfordelingsplaten med en fuktig klut (fig. 24).

Vær forsiktig når du gjør dette. Sørg for at gummipakningen ikke setter seg fast under kanten på vannfordelingsplaten. Hvis det skjer, begynner maskinen å lekket.

### Skyll kaffemaskinen

Hvis du ikke har brukt kaffemaskinen på tre dager, bør du skylle den med rent vann før du bruker den igjen.

Skyll maskinen på følgende måte:

- 1 Fyll vannbeholderen med kaldt vann opp til **MAX**-merket, og sett den tilbake i maskinen. (fig. 3)
- 2 Sett kaffeputeholderen for én kopp ☺ eller to kopper (fig. 6) ☺☺ i maskinen uten pute(r).
- 3 Sett en bolle (som rommer minst 1,5 liter) under kaffetuten for å samle opp vannet. (fig. 8)
- 4 Trykk på av/på-knappen Ⓞ, og trykk deretter raskt på knappen for én kopp ☺ og knappen for to kopper ☺☺ samtidig. (fig. 9)  
Maskinen fylles med vann fra vannbeholderen. Dette tar litt tid, og du vil sannsynligvis ikke merke at det skjer. Etter en stund begynner skyllingen av maskinen, og maskinen slår seg av automatisk når skyllingen er ferdig.

## Avkalking

### Når skal du avkalke

Avkalk SENSEO®-kaffemaskinen ofte. Avkalk den fortrinnsvis 4 til 6 ganger i året, men minst hver tredje måned. Avkalkingen tar cirka én time. Ikke avbryt avkalkingsprosessen.

### Hvorfor må du avkalke

Det bygger seg opp kalk inne i maskinen når den brukes. Det er viktig å avkalke SENSEO®-kaffemaskinen minst hver tredje måned. Grunnene til det er følgende:

- Det forlenger levetiden til SENSEO®-kaffemaskinen.
- Det sikrer maksimalt koppvolum.
- Det sikrer maksimal kaffe temperatur.
- Maskinen lager mindre lyd under traktingen.
- Det forhindrer feil.

Hvis avkalkingsprosedyren ikke utføres riktig, blir det igjen kalkavleiringer i maskinen. Dette fører til raskere avleiringer av kalk, og det kan forårsake permanent og uopprettelig skade på maskinen.

### Bruk riktig avkalkingsmiddel

Det er bare avkalkingsmidler som er basert på sitronsyre, som skal brukes til avkalking av SENSEO®-maskinen. Denne typen avkalkingsmiddel avkalke maskinen uten å skade den. Se avsnittet Avkalking nedenfor for riktig mengde. Hver avkalkingsblanding kan bare brukes én gang. Etter bruk er ikke avkalkingsblandingen aktiv lenger.

Vi anbefaler at du bruker det spesielle avkalkingsmiddelet SENSEO® Descaler (HD7012/HD7011/HD7006). Les instruksjonene på emballasjen til avkalkingsmiddelet.

Bruk aldri et avkalkingsmiddel som er basert på mineralsyrer, som svovelsyre, saltsyre, sulfaminsyre og eddiksyrer (f.eks. eddik). Disse avkalkingsmidlene kan skade SENSEO®-kaffemaskinen.

## Avkalkingsprosedyre

- 1 Bland 50 gram sitronsyre med én liter vann i et målebeger. Rør til pulveret er fullstendig oppløst.
- 2 Fyll vannbeholderen opp til MAX-merket med avkalkingsblandingen. Sett deretter vannbeholderen tilbake i kaffemaskinen. (fig. 3)

Merk: Ikke alle typene SENSEO®-maskiner har en vannbeholder som rommer én liter. Hvis du har en SENSEO®-maskin med mindre vannbeholder, gjentar du trinnene 2 til 6 med det som er igjen av blandingen uten å fylle vannbeholderen til MAX-merket.

- 3 Trykk på av/på-knappen Ⓞ. (fig. 10)  
Maskinen er klar til bruk når indikatorlampen lyser kontinuerlig.

- 4 Plasser holderen for én kopp ☺ med en brukt kaffepute i den, i kaffemaskinen. Lukk lokket og kontroller at det er ordenlig lukket.

Merk: Bruk alltid en brukt kaffepute i puteholderen når du avkalke maskinen. Denne puten vil fungere som et filter for å unngå at silen eller hullet i puteholderen tettes med kalkrester.

- 5 Sett en bolle som rommer minst 1,5 liter under tuten for å samle opp avkalkingsblandingen (fig. 8).

- 6 Trykk på knappen for to kopper ☺☺ og la maskinen arbeide. Gjenta prosessen til vannbeholderen er tom. (fig. 25)

Avbryt aldri avkalkingsprosessen.

- 7 Gjenta trinnene 1 til 6. Bytt den brukte puten med en annen brukt pute for å filtrere ut kalkrestene.

Merk: Du må bruke to liter avkalkingsblanding for å avkalke ordentlig.

Avkalk aldri SENSEO®-kaffemaskinen med lokket åpent. Sørg for at lokket er ordentlig lukket.

- 8 Skyll vannbeholderen med vann fra springen. Fyll vannbeholderen til MAX-merket med vann fra springen, og gjenta trinnene 3 til 6.

Merk: Ikke fyll vannbeholderen med brukt varmt vann eller den brukte avkalkingsblandingen.

- 9 Fyll vannbeholderen opp til MAX-merket med nytt vann fra springen igjen, og gjenta trinnene 3 til 6 en gang til.

Merk: Skyll alltid maskinen ved å la den tømme to fulle vannbeholdere.

- 10 Fjern den brukte puten, og rengjør puteholderen etter avkalking for å forhindre at silen eller hullet i midten blir tett.

## Frostfri oppbevaring

Hvis du allerede har brukt kaffemaskinen, og dermed kjørt gjennom vann, må den kun brukes og oppbevares på et frostoffritt sted. Hvis ikke kan den bli ødelagt.

## Utskiftning

Hvis du vil kjøpe tilbehør til denne maskinen, kan du gå til webområdet vårt på [www.philips.com/shop](http://www.philips.com/shop). Hvis du har problemer med å få tak i tilbehør til maskinen, kan du ta kontakt med Philips' forbrukerstøtte i landet der du bor. Du finner kontaktopplysninger i garantiheftet. Du kan også gå til [www.philips.com/support](http://www.philips.com/support).

## Miljø

- Ikke kast maskinen som restavfall når den ikke kan brukes lenger. Lever den inn til en gjenvinningsstasjon. Ved å gjøre dette bidrar du til å ta vare på miljøet (fig. 26).


## Garanti og service





Hvis du trenger service eller informasjon, eller hvis du har et problem, kan du gå til webområdet til Philips på [www.philips.com](http://www.philips.com). Du kan også ta kontakt med Philips' forbrukertjeneste der du bor. Du finner telefonnummeret i garantiheftet. Hvis det ikke finnes noen forbrukertjeneste i nærheten, kan du kontakte din lokale Philips-forhandler. Kjøp av Philips SENSEO®-kaffemaskinen medfører ingen overdragelse av noen rettigheter som innehas av Sara Lee / Friele eller Philips, under noen patenter, og kjøper tildeles heller ingen lisens i henhold til disse patentene.

## Feilsøking

Hvis du har problemer med maskinen, kan det hende at du finner løsningen i tabellen nedenfor. Hvis du ikke finner løsningen på problemet i tabellen, eller hvis du har spørsmål, kan du se avsnittet Garanti og service.

Problem	Løsning
Indikatorlampen fortsetter å blinke sakte.	Du har ennå ikke skylt kaffemaskinen (se avsnittet "Klargjøre maskinen for bruk").

Problem	Løsning
	Du har brukt SENSEO®-kaffemaskinen på et sted som ligger høyere enn 2200 meter over havet. Vannet i maskinen har derfor begynt å koke før det har nådd riktig temperatur, og dette har ført til at maskinen ikke har fungert som den skal. Slå av maskinen, og ikke bruk den på steder over 2200 meter over havet.
SENSEO®-kaffemaskinen lager ikke kaffe første gang du slår den på.	Du har ikke skylt kaffemaskinen ennå. Når du skal bruke maskinen for første gang, må du skylle den før du kan begynne å trakte kaffe (se avsnittet "Klargjøre maskinen for bruk").
Indikatorlampen fortsetter å blinke raskt.	Kontroller at:  vannbeholderen sitter ordentlig på plass.  det er nok vann i vanntanken (dvs. over  MIN-nivået hvis du vil lage én kopp).  romtemperaturen ikke er lavere enn 10 °C. Hvis den er det, vil ikke maskinen fungere ordentlig.
Det lekker vann fra kaffemaskinen.	Kontroller at:  lokket sitter ordentlig på (spaken må ha gått ordenlig i lås).  vannbeholderen ikke er fylt over <b>MAX</b> -nivået.  silen i midten av kaffeputeholderen ikke er tett. Hvis den er det, rengjør du silen ved å skylle kaffeputeholderen under rennende vann. Du kan eventuelt bruke en oppvaskbørste for å rense silen.  kaffeputen er satt inn riktig, i midten av holderen.  gummipakningen ikke sitter fast under kanten på vannfordelingsplaten.  vannråper på benken ikke stammer fra at vannbeholderen ble satt dit eller tatt ut av maskinen, eller fra fjerning av brukte kaffeputer.  du ikke fjerner vannbeholderen når kaffemaskinen varmes opp. Dette kan føre til at vann som normalt ender opp i vannbeholderen, lekker ut av maskinen.
	I alle andre tilfeller tar du kontakt med Philips' forbrukerstøtte i landet der du bor.
Lokket vil ikke åpnes.	Det kan ha dannet seg vakuum under lokket.  Slå av maskinen. Skyv hendelen så langt opp som det lar seg gjøre, og vent i 24 timer før du åpner lokket. Det kan være at du må bruke forholdsvis mye kraft.  Kontroller at silen i midten av kaffeputeholderen ikke er tett. Hvis den er det, rengjør du silen ved å skylle kaffeputeholderen under rennende vann. Du kan eventuelt bruke en oppvaskbørste for å rense silen.  Ikke flytt på SENSEO®-maskinen. Hvis du flytter maskinen, plasserer den utendørs eller i avkjølte eller kalde omgivelser, blir det ikke enklere å åpne lokket.  <b>IKKE</b> sett SENSEO®-maskinen i kjøleskapet eller fryseren. Dette vil ikke gjøre det enklere å åpne lokket.  Hvis problemene vedvarer, tar du kontakt med Philips' forbrukerstøtte i landet der du bor.
Maskinen lager mindre kaffe enn den gjorde før.	Det kan hende silen i midten av kaffeputeholderen er tett. Hvis den er det, rengjør du silen ved å skylle kaffeputeholderen under rennende vann. Du kan eventuelt bruke en oppvaskbørste for å rense silen.  Avkalk maskinen (se avsnittet "Avkalking").
SENSEO®-kaffemaskinen trakter bare små mengder kaffe eller ikke noe kaffe i det hele tatt når den brukes for første gang.	Du har ikke skylt maskinen ordentlig før du bruker den for første gang. Derfor er ikke kokeren fylt helt opp. Skyll maskinen ordentlig (se avsnittet "Klargjøre maskinen for bruk") før du trakter flere kopper kaffe.

Problem	Løsning
Lokket kan ikke lukkes ordentlig.	Kontroller om det sitter fast en brukt kaffepute på vannfordelingsplaten. Hvis det er tilfellet, fjerner du den brukte puten.
Maskinen er blitt oppbevart i et rom som ikke har vært frostfritt.	Ta kontakt med Philips' forbrukerstøtte i landet der du bor.
Friele SENSEO®-kaffen er ikke sterk nok.	Kontroller at:  du har brukt riktig antall kaffeputer, og at du har trykket på riktig knapp. Bruk én kaffepute med holderen for én kopp  og knappen for én kopp  . Bruk to kaffeputer med holderen for to kopper  og knappen for to kopper  .  kaffeputen(e) er plassert riktig midt i puteholderen, for å forhindre at vannet drypper over kanten av puten(e). Når du bruker to kaffeputer oppå hverandre, må du sørge for at begge putene ligger med den buede siden ned, og at du trykker putene lett ned i holderen.  du ikke har brukt den samme puten to ganger:  kaffen i puten er jevnt fordelt.  Hvis du foretrekker en sterkere smak, kan du bruke Friele SENSEO®-kaffeputer med en sterkere blanding.  Hvis du foretrekker en mildere smak, kan du bruke Friele SENSEO®-kaffeputer med en mildere blanding.
Friele SENSEO®-kaffen er for sterk.	Hvis du foretrekker en mildere smak, kan du bruke Friele SENSEO®-kaffeputer med en mildere blanding.
Kaffen er ikke varm nok.	Ikke bruk for store kopper: Da blir kaffen fortere kald. Koppene som brukes, bør romme ca. 1,5 dl. Krus som brukes, bør romme ca. 2,8 dl.
Det har rent vann og damp raskt fra bunnen av maskinen.	SENSEO®-maskinen har en teknisk feil, og har tappet ut alt vannet av sikkerhetsgrunner. Maskinen er blokkert, og fungerer ikke lenger. Hvis du trenger hjelp, kan du gå til Internett-sidene våre på <a href="http://www.senseo.com">www.senseo.com</a> , eller ta maskinen til et Philips-servicesenter.